

เอกสารสรุปโครงการ
โครงการศึกษาผลกระทบสิ่งแวดล้อม อ่างเก็บน้ำแม่พวก
ตำบลห้วยไร่ อำเภอเด่นชัย จังหวัดแพร่

1. ความเป็นมาของโครงการ

ปัจจุบันลุ่มน้ำยมประสบปัญหาด้านทรัพยากรน้ำ ได้แก่ น้ำท่วม น้ำแล้งซ้ำซากเป็นประจำ สร้างปัญหาความเดือดร้อนให้แก่ประชาชนในลุ่มน้ำยม การแก้ไขปัญหาในลุ่มน้ำยมจำเป็นต้องมีการวางแผนศึกษาแนวทางต่างๆในการแก้ไขปัญหา ทั้งการพัฒนาโครงการแหล่งน้ำขนาดกลาง และขนาดขนาดใหญ่ โครงการแก้มลิง โครงการผันน้ำหลาก การจัดการพื้นที่น้ำท่วม และการพัฒนาพื้นที่พิเศษ เพื่อรองรับผู้ได้รับผลกระทบจากโครงการพัฒนาแหล่งน้ำ เป็นโครงการและมีการทำแผนพัฒนาลุ่มน้ำยมแบบบูรณาการที่สามารถตอบสนองความต้องการของประชาชนในลุ่มน้ำและแก้ไขปัญหาทรัพยากรน้ำที่เกิดขึ้นทั้งในระยะสั้น ระยะกลาง และระยะยาว

โครงการพัฒนาแหล่งน้ำขนาดกลาง เป็นโครงการที่มีผลกระทบด้านสังคมและสิ่งแวดล้อมน้อย โดยสามารถแก้ไขปัญหาในแต่ละลุ่มน้ำย่อยของลุ่มน้ำยม ซึ่งกรมชลประทานและหน่วยงานที่เกี่ยวข้องได้มีการศึกษาเบื้องต้นเมื่อเดือนกันยายน พ.ศ.2553 โดยโครงการอ่างเก็บน้ำแม่พวก จังหวัดแพร่ เป็นโครงการที่มีความเหมาะสม และประชาชนในพื้นที่มีความต้องการเพื่อแก้ไขปัญหาการขาดแคลนน้ำในพื้นที่ และป้องกันน้ำท่วมในห้วงฤดูฝน ประกอบกับจังหวัดแพร่ได้รับคำร้องทุกข์ของราษฎรบ้านช่วงบुक ตำบลห้วยไร่ อำเภอเด่นชัย จังหวัดแพร่ ในการออกหน่วยโครงการบำบัดทุกข์ชาวแพร่ เมื่อวันที่ 23 กุมภาพันธ์ 2555 ว่าประชาชนมีความต้องการอ่างเก็บน้ำเพื่อป้องกันน้ำท่วมในฤดูฝน จังหวัดจึงให้โครงการชลประทานแพร่ตรวจสอบพื้นที่ในเขตบ้านช่วงบुक ตำบลห้วยไร่ อำเภอเด่นชัย จังหวัดแพร่ ว่ามีพื้นที่ใดสามารถสร้างอ่างเก็บน้ำหรือเก็บกักน้ำได้ อย่างไรก็ตาม โครงการชลประทานแพร่ได้แจ้งให้จังหวัดทราบ ว่ากรมชลประทานได้ว่าจ้างให้บริษัทดำเนินการศึกษาความเหมาะสมเบื้องต้น โครงการอ่างเก็บน้ำแม่พวก (ช่วงบुक) โดยพิจารณาที่ตั้งของเขื่อนทางเลือกที่ 1, 2 และ 3 และผลการพิจารณาความเหมาะสมของโครงการ ที่ตั้งของทางเลือกที่ ๒ มีความเหมาะสมที่สุด โดยที่ตั้งของเขื่อนทางเลือกที่ 2 ก่อสร้างทำนบดินปิดกั้นห้วยแม่พวกด้านเหนือน้ำของจุดที่ห้วยแม่ภู่านางไหลลงลำห้วยแม่พวก รวมทั้งพื้นที่ลุ่มน้ำ 27.63 ตารางกิโลเมตร ความจุของอ่างเก็บน้ำ 10.15 ล้านลูกบาศก์เมตร ส่งน้ำให้พื้นที่เพาะปลูกได้ 8,380 ไร่ ราษฎรยินยอมให้ดำเนินการก่อสร้างได้

ด้วยเหตุที่เป็นโครงการที่มีความสำคัญตามแนวนโยบายของรัฐบาล และสอดคล้องต่อความจำเป็นเร่งด่วนในการแก้ไขปัญหาความเดือดร้อนของราษฎรบ้านช่วงบुक แต่เนื่องจากมีพื้นที่อ่างเก็บน้ำบางส่วน อยู่ในพื้นที่ชั้นคุณภาพลุ่มน้ำชั้นที่ 1 และอยู่ในเขตป่าสงวนแห่งชาติ ในส่วนป่าอนุรักษ์เพิ่มเติม (Zone C) ซึ่งมีพื้นที่เกินกว่า 500 ไร่ จึงเป็นโครงการที่เข้าข่ายประเภทและขนาดโครงการที่ต้องจัดทำรายงานการวิเคราะห์ผลกระทบสิ่งแวดล้อมตามประกาศกระทรวงทรัพยากรธรรมชาติและสิ่งแวดล้อม ลงวันที่ 24 เมษายน 2555 และมติคณะรัฐมนตรี เมื่อวันที่ 26 เมษายน 2554 ตามลำดับ เสนอต่อ สผ. เพื่อประกอบการพิจารณารายงานและกรมป่าไม้ เพื่อประกอบการพิจารณาอนุญาตใช้พื้นที่ก่อสร้างตามขั้นตอนต่อไป

2. วัตถุประสงค์ของการศึกษา

2.1 เพื่อศึกษาและจัดทำรายงานการศึกษาผลกระทบสิ่งแวดล้อม โครงการอ่างเก็บน้ำแม่พวก ตำบลห้วยไร่ อำเภอด่านซ้าย จังหวัดแพร่

2.2 เพื่อจัดทำแผนปฏิบัติการป้องกันและแก้ไขผลกระทบสิ่งแวดล้อม และแผนติดตามตรวจสอบผลกระทบสิ่งแวดล้อม (EIMP)

3. ที่ตั้งและลักษณะโครงการเบื้องต้น

3.1 ที่ตั้ง

โครงการอ่างเก็บน้ำแม่พวก ที่ตั้งห้วงงานอยู่ที่ ตำบลห้วยไร่ อำเภอด่านซ้าย จังหวัดแพร่ เป็นแนวที่มีที่ตั้งห่างจากบ้านช่วงบุก ประมาณ 3.8 กม. เมื่อวัดระยะทางไปตามลำน้ำห้วยแม่พวก มีพิกัดที่ 1,976,527 m.N และ 605,138 m.E (47 QPV 052-765 ระวัง 4944) ซึ่งมีพื้นที่ลุ่มน้ำ 27.63 ตร.กม. ตามรูปที่ 1

3.2 ลักษณะโครงการ

ประเภทโครงการ	อ่างเก็บน้ำ (Storage Dam)	
พื้นที่รับน้ำฝน	27.63	ตารางกิโลเมตร
ปริมาณฝนเฉลี่ยรายปี	1,225.50	มิลลิเมตร
ปริมาณน้ำไหลลงอ่างเก็บน้ำเฉลี่ยรายปี	8.47	ล้านลูกบาศก์เมตร
ระดับน้ำต่ำสุด	+251.00	เมตร รทก.
ระดับน้ำเก็บกัก	+287.00	เมตร รทก.
ระดับน้ำสูงสุด	+288.95	เมตร รทก.
ระดับสันเขื่อน	+291.00	เมตร รทก.
ความจุอ่างเก็บน้ำที่ระดับน้ำต่ำสุด	0.10	ล้านลูกบาศก์เมตร
ความจุอ่างเก็บน้ำที่ระดับน้ำเก็บกัก	11.00	ล้านลูกบาศก์เมตร
ความจุอ่างเก็บน้ำที่ระดับน้ำสูงสุด	12.45	ล้านลูกบาศก์เมตร
พื้นที่ผิวอ่างเก็บน้ำที่ระดับน้ำต่ำสุด	18	ไร่
พื้นที่ผิวอ่างเก็บน้ำที่ระดับน้ำเก็บกัก	461	ไร่
พื้นที่ผิวอ่างเก็บน้ำที่ระดับน้ำสูงสุด	528	ไร่

(1) อาคารห้วงงาน

ประเภทเขื่อนดินถมแบบแบ่งส่วน (Zoned Type Earth Dam)

ที่ตั้งหมู่ที่ 7 บ้านช่วงบุก ตำบลห้วยไร่ อำเภอด่านซ้าย จังหวัดแพร่

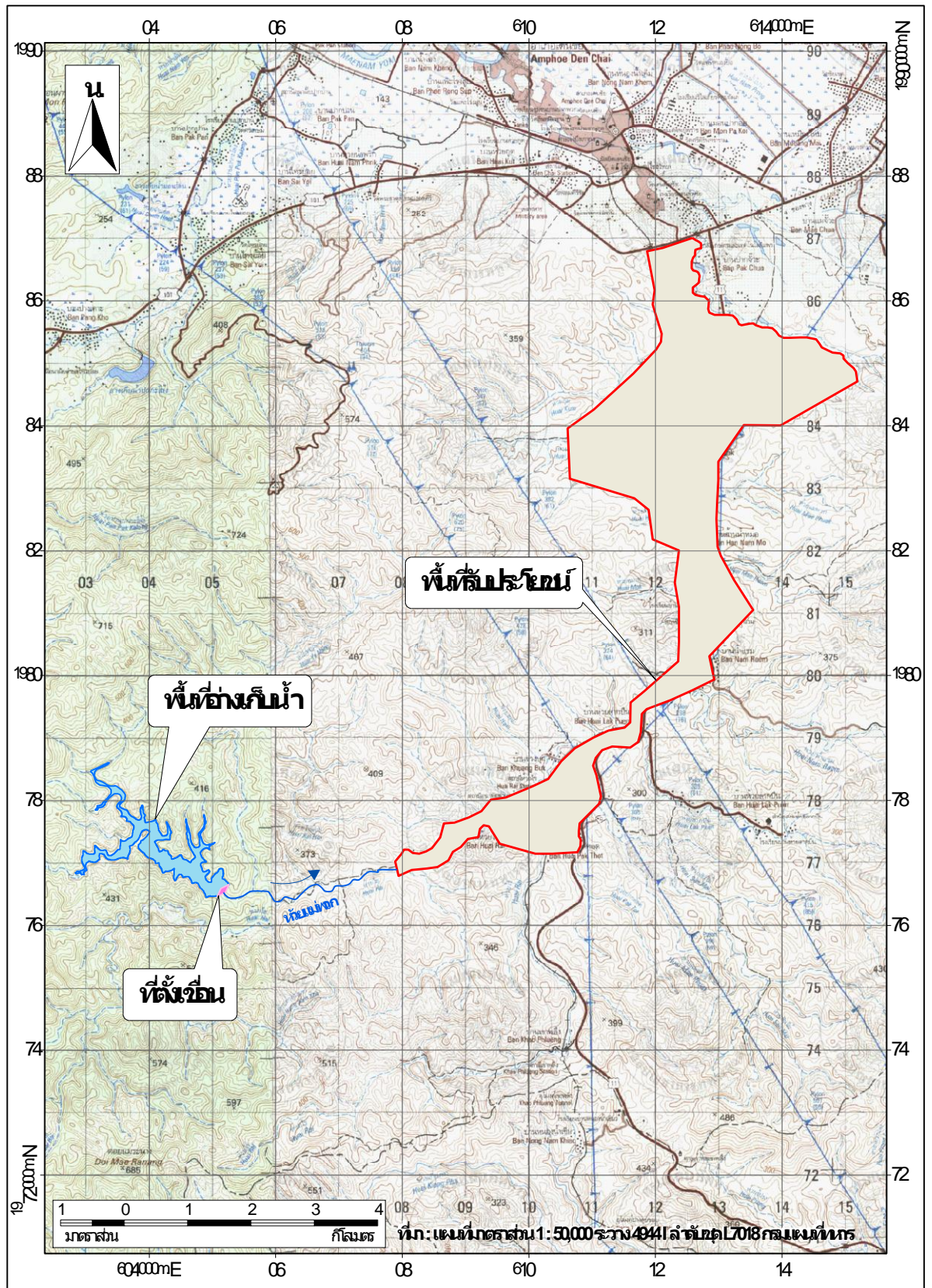
พิกัด 1,976,527 m.N และ 605,138 m.E (47 QPV 051-765 ระวัง 4944 | ลำดับชุด L7018)

ระดับสันเขื่อน	+291.00	เมตร รทก.
ความกว้างสันเขื่อน	8.00	เมตร
ความยาวสันเขื่อน	347.81	เมตร
ส่วนที่สูงที่สุด	46.00	เมตร

ลาดเขื่อนด้านเหนือ	1:3.0	
ลาดเขื่อนด้านท้ายน้ำ	1:2.5	
ส่วนกว้างที่สุดของฐาน	234.80	เมตร
ปริมาตรดินถมตัวเขื่อนโดยประมาณ	858,200	ลูกบาศก์เมตร
(2) อาคารประกอบห้วงงาน		
อาคารระบายน้ำล้น (Service Spillway)		
ที่ตั้ง	อยู่ทางตลิ่งฝั่งซ้ายของเขื่อน	
ชนิด	Side Channel Spillway	
สันฝายยาวประมาณ	20.00	เมตร
ระดับสันฝาย	+287.00	เมตร รทก.
ระดับน้ำนองสูงสุด	+288.95	เมตร รทก.
ระบายน้ำได้สูงสุด (รอบ 500 ปี)	86.01	ลบ.ม./วินาที
อาคารระบายน้ำลงลำน้ำเดิม (River Outlet)		
ชนิดท่อส่งน้ำ	Concrete Steel Liner	
ขนาดเส้นผ่าศูนย์กลาง	1.00	เมตร
ระดับธรณีท่อ	+251.00	เมตร รทก.
ส่งน้ำช่วยเหลือการเพาะปลูก		
ปลูกพืชฤดูฝน	8,100	ไร่
ปลูกพืชฤดูแล้ง	2,590	ไร่

3.3 วัตถุประสงค์ของโครงการ

1. เพื่อเก็บกักน้ำไว้ช่วยเหลือการเพาะปลูกในพื้นที่เกษตรกรรม ซึ่งประสบปัญหาการขาดแคลนน้ำในฤดูแล้งเป็นประจำ
2. เพื่อเป็นแหล่งเก็บกักน้ำสำหรับการอุปโภคและบริโภคของราษฎร ตลอดจนถึงสัตว์เลี้ยง
3. เพื่อเป็นการควบคุมปริมาณน้ำหลากและบรรเทาอุทกภัยในพื้นที่ด้านท้ายอ่างเก็บน้ำ
4. เพื่อรักษานิเวศด้านท้ายอ่างเก็บน้ำให้มีความสมบูรณ์
5. เพื่อลดการตัดไม้ ทำลายป่าไม้และทำไร่เลื่อนลอยในพื้นที่ตอนบนของกลุ่มน้ำ
6. เพื่อเป็นแหล่งแพร่และเพาะพันธุ์ปลาน้ำจืดให้ราษฎรได้บริโภคและมีรายได้เสริม
7. เพื่อเป็นสถานที่ท่องเที่ยว แหล่งพักผ่อนหย่อนใจแห่งใหม่ของท้องถิ่น และเพิ่มรายได้ให้กับราษฎรในบริเวณอ่างเก็บน้ำ
8. เพื่อยกฐานะความเป็นอยู่และคุณภาพชีวิตของราษฎรที่อยู่ในพื้นที่โครงการและบริเวณใกล้เคียงให้สูงขึ้น สืบเนื่องจากการบรรเทาความเสียหายจากอุทกภัย การมีรายได้เสริมจากการทำประมงน้ำจืด และจากผลผลิตการเพาะปลูกที่ได้ผลดีขึ้น เป็นการลดความเสี่ยงของการขาดแคลนน้ำต้นทุนในฤดูแล้ง



รูปที่ 1 แผนที่แสดงที่ตั้งโครงการอ่างเก็บน้ำแม่พวก อำเภอด่านซ้าย จังหวัดแพร่

4. ขอบเขตพื้นที่ศึกษาโครงการ

เพื่อให้บรรลุวัตถุประสงค์ของโครงการ ขอบเขตพื้นที่ศึกษาของโครงการต้องพิจารณาให้ครอบคลุมพื้นที่ที่คาดว่าจะได้รับผลกระทบจากการดำเนินโครงการ ได้แก่ พื้นที่ลุ่มน้ำ พื้นที่อ่างเก็บน้ำ พื้นที่ห้วยงาน พื้นที่ท้ายน้ำ พื้นที่ชลประทาน และพื้นที่อื่น ๆ (หากมี)

5. ขอบเขตการศึกษา

5.1 ศึกษาทบทวนความเหมาะสมของทางเลือกการพัฒนาโครงการที่ได้ประโยชน์สูงสุด รวมทั้งระบบชลประทานที่เหมาะสมสรุปข้อดีข้อเสียของแต่ละทางเลือก และเหตุผลประกอบการตัดสินใจเลือกทางเลือกรันั้นๆ ทั้งทางด้านวิศวกรรม สิ่งแวดล้อม สังคมและเศรษฐศาสตร์

5.2 ศึกษาวิเคราะห์ผลกระทบสิ่งแวดล้อมจากการพัฒนาโครงการ โดยให้ครอบคลุมองค์ประกอบทางสิ่งแวดล้อมและคุณค่าต่าง ๆ ได้แก่ ทรัพยากรทางกายภาพ ทรัพยากรทางชีวภาพ คุณค่าการใช้ประโยชน์ของมนุษย์ และคุณภาพชีวิต โดยประกอบด้วย การศึกษาสภาพแวดล้อมในปัจจุบัน การประเมินผลกระทบสิ่งแวดล้อม มาตรการติดตามตรวจสอบ เป็นต้น

5.3 ศึกษาเส้นทางและถนนเข้าห้วยงานที่มีความเหมาะสม

5.4 ศึกษาวิเคราะห์ผลตอบแทนทางด้านเศรษฐศาสตร์และเศรษฐศาสตร์สิ่งแวดล้อม

5.5 จัดทำแผนปฏิบัติการป้องกันแก้ไข และแผนติดตามตรวจสอบผลกระทบสิ่งแวดล้อม (Environment Impact Mitigation Plan : EIMP)

5.6 ดำเนินการประชาสัมพันธ์ มวลชนสัมพันธ์และการมีส่วนร่วมของประชาชน

5.7 จัดทำระบบสารสนเทศภูมิศาสตร์ (GIS) และพจนานุกรมข้อมูลของโครงการ เพื่อให้ใช้งานได้สะดวกและสามารถใช้ร่วมกับระบบสารสนเทศภูมิศาสตร์ที่กรมชลประทานได้พัฒนาไว้แล้ว

การศึกษา ให้ระบุรายละเอียดวิธีการศึกษาที่เป็นมาตรฐานสากลและการได้มาของข้อมูลการเก็บตัวอย่าง ระยะเวลาที่ใช้ ความเหมาะสมและข้อจำกัดของวิธีการศึกษา การวิเคราะห์ข้อมูลในห้องปฏิบัติการ ต้องใช้ห้องปฏิบัติการของหน่วยงานที่ได้มาตรฐานหรือได้รับการรับรองมาตรฐานจากทางราชการ

6. ระยะเวลาของการศึกษาและงบประมาณในการดำเนินการศึกษา

1) จังหวัดแพร่ ได้กำหนดระยะเวลาในการดำเนินงานโครงการทั้งสิ้น 360 วัน นับตั้งแต่วันเริ่มปฏิบัติงาน

2) งบประมาณในการดำเนินการทั้งสิ้น 20,000,000 บาท

7. ผู้ประสานงานโครงการ

1) นางดรรรชนี เฉยเพชร นักวิชาการสิ่งแวดล้อมชำนาญการพิเศษ สำนักบริหารโครงการ กรุงเทพฯ โทร./โทรสาร 0 2241 4421

2) นายอุดมเดช เรืองสกุล หัวหน้าฝ่ายวิศวกรรม โครงการชลประทานแพร่ จังหวัดแพร่ โทร./โทรสาร 0 5453 0973